

P5...R40

Model: C01

cs Návod na montáž a obsluhu

Pohon rolet s integrovaným rádiovým přijímačem

Důležité informace pro:

• montéry / • elektrikáře / • uživatele

Prosíme o předání odpovídajícím osobám!

Tento návod má být uchováván uživatelem.

2010 300 451 0f 18.11.2016

Becker-Antriebe GmbH
Friedrich-Ebert-Straße 2-4
35764 Sinn/Germany
www.becker-antriebe.com



BECKER

Obsah

Všeobecné	3
Záruka	4
Bezpečnostní upozornění	4
Pokyny pro uživatele	4
Pokyny pro montáž a uvedení do provozu	4
Správné použití	6
Montáž a demontáž zásuvného přípojovacího vedení	6
Montáž zásuvného přípojovacího vedení	6
Demontáž zásuvného přípojovacího vedení pro trubkové pohony o průměru 35	7
Demontáž zásuvného přípojovacího vedení pro trubkové pohony o průměru 45	8
Montáž	9
Montáž pohonu	9
Uvolněte zasunovací čep	9
Unašeč pro rozpoznání překážky	9
Pojistka unašeče	10
Montáž unašeče s pojistkou na výstupní hřídeli	10
Demontáž unašeče s pojistkou na výstupní hřídeli	10
Montáž a demontáž unašeče se samostatnou pojistkou unašeče	10
Montáž a demontáž unašeče se šroubovým spojem	10
Zajištění pohonu proti axiálnímu posunutí	11
Spojení unašeče s navíjecí hřídelí o průměru 35 + 45	11
Montáž pohonu do hřídele	11
Potvrzení pohonem	12
Uvedení do provozu	13
Nastavení hlavního vysílače	14
Kontrola přiřazení směru otáčení	14
Inteligentní řízení instalace	15
Nastavení koncových poloh	15
Doraz nahoře k dorazu dole	15
Bod nahoře k bodu dole	16
Doraz nahoře k bodu dole	16
Bod nahoře k dorazu dole	16
Změna nastavených koncových poloh	17
Vymazání koncových poloh	17
Mezipolohy I + II	18
Naprogramování dalších vysílačů	19
Smazání vysílače	19
Přepsání hlavního vysílače	20
Horní ochrana proti zamrznutí	21
Aktivace/deaktivace horní ochrany proti zamrznutí	21
Citlivé rozpoznání překážky	21
Funkce ochranné sítě proti hmyzu	22
Programování času pojezdu	22
Vymazání času pojezdu	22
Likvidace	22
Údržba	23
Technické údaje (průměr 35)	23
Technické údaje (průměr 45)	23
Co dělat, když...?	24
Příklad připojení	25
Prohlášení o shodě	26

Všeobecné

Tyto trubkové pohony jsou vysoce kvalitní produkty s následujícími výkonnostními faktory:

- Optimalizovány pro použití u rolet
- Jednotlivé, skupinové a centrální řízení rádiovým signálem
- Není nutné žádné kabelové spojení ke spínači nebo ovládání pomocí relé
- Pohon a vhodné vysílače lze libovolně kombinovat
- Jednoduché nastavení koncových poloh pomocí vysílače
- Instalace je možná bez dorazů (od bodu nahoře k bodu dole)
- Nastavení dvou libovolně volitelných mezípoloh
- Flexibilní vytvoření skupin pomocí rádiového signálu lze kdykoli změnit bez nutnosti montáže
- Integrovaná funkce paměti umožňuje jednoduché programování až dvou spínacích časů s denním opakováním.
- Automatické rozpoznání spodní koncové polohy při použití pružinových závěsů ve spojení s „unašečem pro rozpoznání překážky“
- Automatické rozpoznání koncových poloh pomocí inteligentní elektroniky za použití systému dorazů
- Rozpoznání překážky i při použití pojistek proti nadzvednutí (pojistky osových hřídeli)
 - Bezpečné uzamknutí pojistek proti nadzvednutí
 - Lehký tlak na pancíř rolet ztěžuje nadzvednutí a u chycení zespoda
 - Vhodné pro pevné hliníkové, ocelové a dřevěné profily
- Dodatečné nastavení koncových poloh není nutné: Změny pancíře/clony se automaticky vyrovnávají pomocí systému dorazů
- Rozpoznání točivého momentu ve směru nahoru při přimrzlém nebo zablokovaném pancíři rolet zabraňuje jejich poškození
- Lze provést nastavení ochrany proti přimrznutí v horní koncové poloze
- Výrazně redukováné namáhání dorazů a tím i celého systému pancíře/clony
- Šetrný provoz zařízení a pohonu zvyšují životnost
- Pro zásuvné připojovací vedení
- Funkce ochranné sítě proti hmyzu

Při instalaci postupujte stejně jako při nastavení přístroje podle přiloženého návodu na montáž a obsluhu.




Datum výroby lze zjistit z prvních čtyř číslic sériového čísla.

1. a 2. číslice udává rok a 3. a 4. číslice udává kalendářní týden.

Příklad: 24. kalendářní týden roku 2012

Sériové č.:	1224XXXXX
-------------	-----------

Vysvětlení piktogramů

	POZOR	POZOR označuje nebezpečnou situaci, která, pokud jí nebude předejito, může vést ke zranění.
	POZOR	POZOR označuje opatření k zamezení věcným škodám.
		Označuje tipy pro uživatele a jiné užitečné informace.



Záruka

Konstrukční změny a neodborná instalace v rozporu s tímto návodem a našimi ostatními pokyny mohou vést k vážným poraněním a ohrožení zdraví uživatelů, např. ke zhmoždění, takže konstrukční změny smí být provedeny pouze po dohodě s námi a s naším svolením, a musí být bezpodmínečně dodrženy naše pokyny, zvláště pak pokyny obsažené v tomto návodu na montáž a obsluhu. Další úprava produktů v rozporu s určeným použitím není přípustná.

Výrobce finálního výrobku a montér musí dbát na to, aby byly při použití našich výrobků respektovány a dodržovány všechny náležité zákonné a úřední předpisy, zvláště pak příslušné aktuální směrnice pro elektromagnetickou kompatibilitu, a to zejména s ohledem na výrobu finálního výrobku, instalaci a poradenství zákazníkům.

Bezpečnostní upozornění

Následující bezpečnostní upozornění a varování slouží k zamezení nebezpečí a odvrácení úrazů a poškození majetku.

Pokyny pro uživatele

Všeobecné pokyny

- Práce a jiné činnosti, včetně údržbářských a čistících prací na elektroinstalacích a ostatních částech zařízení, smí provádět pouze odborný personál, především elektrikáři.
- Tato zařízení mohou používat děti od 8 let a osoby se sníženou fyzickou, smyslovou nebo duševní schopností nebo nedostatkem zkušeností a/nebo vědomostí, pokud jsou pod dozorem nebo byly poučeny o bezpečném zacházení se zařízením a porozuměly rizikům z toho vyplývajícím. Zařízení není určeno ke hře dětí.
- Odborný personál musí pravidelně kontrolovat, jestli na zařízení nedošlo k opotřebení a poškození.
- Poškozené zařízení bezpodmínečně až do opravy odborníkem nepoužívejte.
- Zařízení nepoužívejte, pokud se v oblasti pohybu nacházejí osoby nebo předměty.
- Dbejte na oblast pohybu také během provozu.
- Nepoužívejte zařízení a odpojte ho od elektrického napětí v případě, že se na zařízení nebo v jeho bezprostřední blízkosti provádějí údržbářské a čistící práce.
- Zajistěte dostatečný odstup (nejméně 40 cm) mezi díly, kterými se pohybuje, a předměty v blízkosti.



Pozor

Bezpečnostní upozornění k prevenci vážných poranění

- **Je nutno zamezit místům s nebezpečím přimáčknutí a uskřípnutí nebo je třeba je zabezpečit.**

Pokyny pro montáž a uvedení do provozu

Všeobecné pokyny

- Je nutno postupovat podle bezpečnostních upozornění obsažených ve směrnici EN 60335-2-97. Poznámka: Pamatujte prosím, že tato bezpečnostní upozornění nepředstavují žádný konečný výčet, protože tato norma nemůže zohlednit všechny zdroje nebezpečí. Výrobce pohonu tak nemůže zohlednit např. konstrukci poháněného výrobku, způsob fungování pohonu v situaci zabudování nebo umístění konečného produktu v místě provozu koncového uživatele. V případě dotazů nebo nejasností ohledně bezpečnostních upozornění obsažených v této normě se prosím obraťte na výrobce daného koncového produktu nebo jeho části.
- Je nutno dodržovat všechny platné normy a předpisy pro elektroinstalaci.
- Práce a jiné činnosti, včetně údržbářských a čistících prací na elektroinstalacích a ostatních částech zařízení, smí provádět pouze odborný personál, především elektrikáři.

- Smí se používat jen náhradní díly, nástroje a přídatná zařízení, která jsou povolena výrobcem. Při použití cizích produktů, které nebyly povoleny, nebo při změnách na zařízení a příslušenství ohrožujete svou bezpečností i bezpečnost jiných, proto je použití nepovolených cizích nebo námi předem neodsouhlasených produktů a změn nepřijatelné. Za takto vzniklé škody nepřebíráme žádnou odpovědnost.
- Ovládací zařízení na dohled poháněného výrobku, avšak vzdálená od pohybujících se částí, instalujte ve výšce více jak 1,5 m.
- Pevně namontovaná ovládací zařízení je nutno umístit viditelně.
- Jmenovitý moment a dobu zapnutí je třeba přizpůsobit požadavkům poháněného produktu. Technické údaje (jmenovitý moment a dobu provozu) najdete na typovém štítku trubkového pohonu.
- Pohybující se části pohonu je nutno namontovat výše než 2,5 m nad podlahou nebo na jinou úroveň, která umožňuje přístup k pohonu.
- Pro bezpečný provoz zařízení po uvedení do provozu je nutné správné nastavení/naprogramování koncových poloh.
- Pohony s přípojovacím vedením H05VV-F se smějí používat pouze uvnitř.
- Pohony s přípojovacím vedením H05RR-F, S05RN-F nebo O5RN-F se smějí používat venku i uvnitř.
- Pro připojení pohonu k poháněnému dílu se smějí používat výlučně komponenty z aktuálního katalogu produktů pro mechanické příslušenství výrobce pohonů. Tato musí být namontována dle údajů výrobce.
- Pokud se pohon používá pro pancíře/clony ve zvláště značených prostorách (např. únikové cesty, rizikové zóny, bezpečnostní zóny), je třeba dodržovat příslušné platné předpisy a normy.



Pozor

Bezpečnostní upozornění k prevenci vážných poranění

- **Při provozu elektrických nebo elektronických zařízení a přístrojů jsou určité stavební díly, např. napáječ, pod nebezpečným elektrickým napětím. Při nekvalifikovaném zásahu nebo při nedodržení upozornění může dojít ke zranění nebo věcným škodám.**
- **Pozor při dotyku, jelikož trubkový pohon se z důvodu použité technologie během provozu zahřívá.**
- **Před instalací uveďte mimo provoz všechna vedení a ovládací zařízení, která nejsou bezpodmínečně nutná k provozu.**
- **Je nutno zamezit místům s nebezpečím přímáčknutí a uskřípnutí nebo je třeba je zabezpečit.**
- **Při instalaci pohonu je nutno naplánovat možnost odpojení všech pólů od sítě s minimálně 3 mm šířkou rozpojení kontaktů pro pól (EN 60335).**
- **Pokud dojde k poškození sít'ového přípojovacího vedení pohonu, musí být nahrazeno sít'ovým přípojovacím vedením stejného typu. To lze objednat u výrobce pohonu.**

Pozor

Bezpečnostní upozornění k prevenci hmotných škod

- **Zajistěte dostatečný odstup mezi pohybujícími se částmi a předměty v blízkosti.**
- **Pohon se nesmí pohybovat na přípojovacím vedení.**
- **Je třeba kontrolovat řádné upevnění veškerých západkových spojů a upevňovacích šroubů ložisek.**
- **Zajistěte, aby na trubkovém pohonu nic nedrhlo (např. závěsy pancíře/clony, šrouby).**



Správné použití

Typ trubkového pohonu popisovaný v tomto návodu je určen výhradně pro provoz roletových zařízení.

Tento typ trubkového pohonu podporuje kromě zavěšení pancíře pomocí pružinových závěsů také tuhé spojky hřídelí, např. mechanické pojistky proti nadzvednutí od firem Zurflüh-Feller, Simu, GAH Alberts nebo Deprat. Ty jsou automaticky rozpoznány. Pokud se pružinové závěsy nebo horní lamela šroubují či nýtují na navíjecí hřídel, je nutno spodní koncovou polohu nastavit jako bod.

K upevnění přípojovací součásti k pohonu o průměru 35 mm PXX/XX je nutné použít výhradně šrouby EJOT Delta PT 40 x 12 WN 5454 Torx (9900 000 545 4).

Při použití stínících zařízení používejte pouze typy trubkových pohonů k tomu určené.

Tento typ trubkového pohonu je koncipován pro použití v jednotlivých zařízeních (jeden pohon na jeden navíjecí hřídel).

Tento typ trubkového pohonu nesmí být používán v prostorách s rizikem výbuchu.

Přípojovací vedení není určeno pro provozování pohonu. Pohon proto provozujte vždy v navíjecí hřídeli.

Jiné aplikace, použití a změny jsou z bezpečnostních důvodů kvůli ochraně uživatele a dalších osob nepřipustné, protože mohou negativně ovlivnit bezpečnost zařízení, čímž dochází k nebezpečí ohrožení osob a poškození věcí. Výrobce pohonu v takových případech nenese odpovědnost za takto způsobené škody.

Pro provoz zařízení nebo opravy je nutno postupovat podle údajů v tomto návodu. Při neodborném zacházení nenese výrobce pohonu za takto způsobené škody odpovědnost.

Pozor

Tuhé spojky hřídelí používejte pouze tehdy, jsou-li lamely rolet dostatečně tuhé. Pancíř nesmí v uzavřeném postavení přechýlat přes vodící kolejnici, protože jinak hrozí nebezpečí, že bude kloub mezi oběma horními lamelami příliš zatížen a poškodí se.

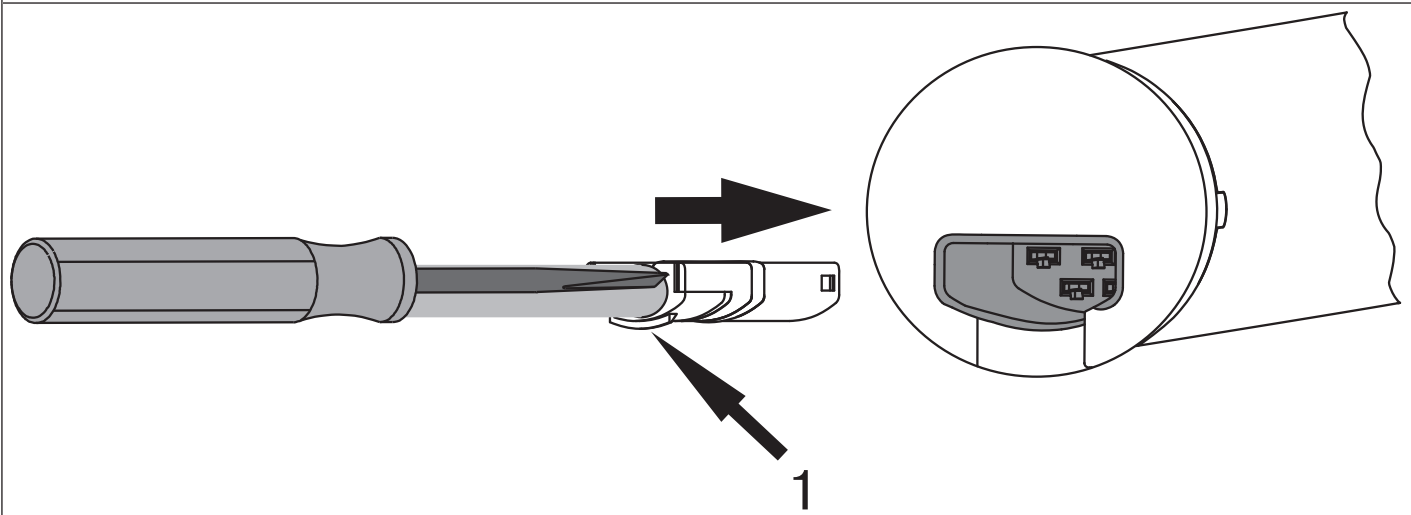
Montáž a demontáž zásuvného přípojovacího vedení

Montáž zásuvného přípojovacího vedení

Zasuňte přípojovací vedení, **které není pod napětím**, tak daleko do hlavičky pohonu, až uslyšíte zapadnutí výstupku do pohonu. K dodatečnému posunutí použijte v případě potřeby vhodný plochý šroubovák. Nasadte jej do jedné ze dvou k tomu určených drážek v konektoru.

Zkontrolujte správné zapadnutí.

C+plug



1 = výstupek

Demontáž zásuvného připojovacího vedení pro trubkové pohony o průměru 35



Pozor

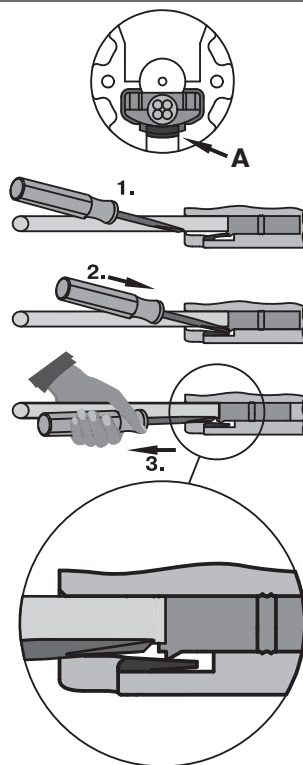
Před demontáží je nutno odpojit připojovací vedení od napětí.

Zasuňte vhodný plochý šroubovák doprostřed mezi výstupek a jazýček západky tak, aby jazýček západky uvolnil výstupek u konektoru.

Nyní můžete připojovací vedení spolu s plochým šroubovákem vytáhnout.

Ø 35

G-plug



A = jazýček západky



Demontáž zásuvného připojovacího vedení pro trubkové pohony o průměru 45



Pozor

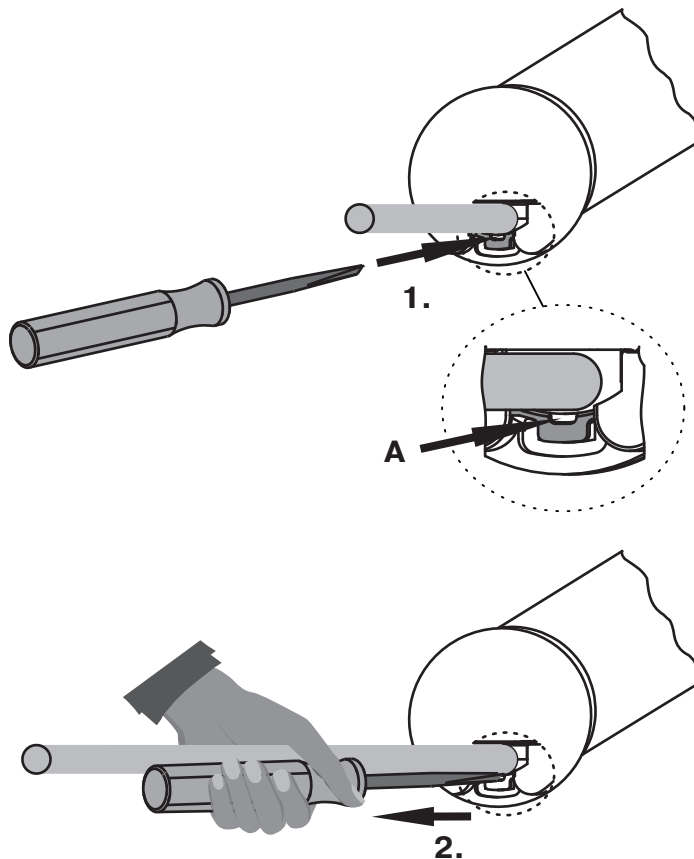
Před demontáží je nutno odpojit připojovací vedení od napětí.

Zastrčte vhodný plochý šroubovák doprostřed až na doraz do vybraní třmínku západky tak, aby třmínek uvolnil výstupek u konektoru.

Nyní můžete připojovací vedení spolu s plochým šroubovákem vytáhnout.

Ø 45/58

C+plug



A = Třmínek západky

Montáž

Montáž pohonu

Pozor

Pro připojení pohonu k poháněnému dílu se smějí používat výlučně komponenty z aktuálního katalogu produktů pro mechanické příslušenství výrobce pohonů.

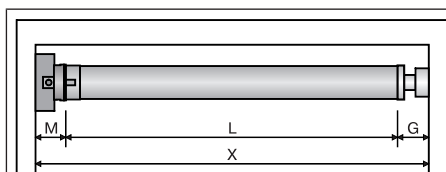
Montér se musí předem přesvědčit o vhodné pevnosti zdi příp. systému, který se má motorizovat (točivý moment pohonu plus hmotnost pancíře/clony).



Pozor

Elektrická připojení smí provádět pouze elektrikář. Před montáží je nutno elektrické připojení odpojit a zajistit. Poskytněte přiložené informace o připojení provádějícímu elektrikáři.

Tyto pohony nelze obsluhovat pomocí běžných spínacích prvků (spínače, hodiny atd.). Má-li jet pancíř rolet proti hornímu dorazu, je nutno dodržovat následující: Pancíř rolet musí být zajištěn proti zatažení do schránky rolety dorazem nebo úhelníkovou koncovou lištou. U přístavbových prvků doporučujeme skryté dorazy ve vodicích kolejničích.



Zjistěte velikost bočního místa (M) změřením hlavice pohonu a nástěnného držáku. Světlý rozměr schránky (X) po odečtení bočního místa (M) a opěrného ložiska (G) udává délku (L) navijecí hřídele: $L=X-M-G$.

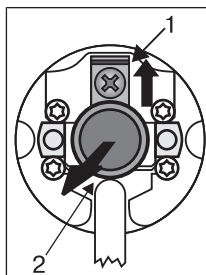
Podle kombinace pohonu a nástěnného držáku se velikost bočního místa (M) liší.

Upevněte poté nástěnný držák a opěrné ložisko. Dbejte přitom na pravouhlé vyrovnání navijecí hřídele ke stěně a dostatečnou axiální vůli namontovaného systému.

Pozor

Při použití pojistek proti nadzvednutí je nutno použít zapouzdřené kolejniče. Trubkový pohon tiskne pancíř při uzavřených roletách dolů, aby se ztížilo uchycení zespoda příp. vysunutí nahoru. Použijte dostatečně pevný pancíř, například z hliníku, oceli nebo dřeva. Aby se zabránilo poškození pancíře, musí se pancíř pohybovat ve vodicích kolejničích po celé výšce.

Uvolněte zasunovací čep



Zasunovací čep (2) při zasunutí automaticky zapadne. Pro uvolnění zasunovacího čepu (2) posuňte bezpečnostní plech (1) nahoru a vytáhněte zasunovací čep (2) ven.

Unašeč pro rozpoznání překážky

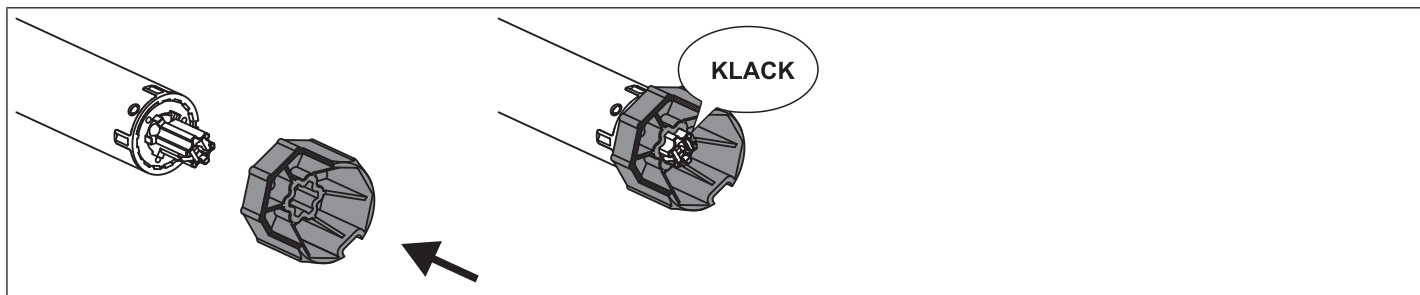


Chcete-li používat funkci „rozpoznání překážky“, musíte použít „unašeč pro rozpoznání překážky“.



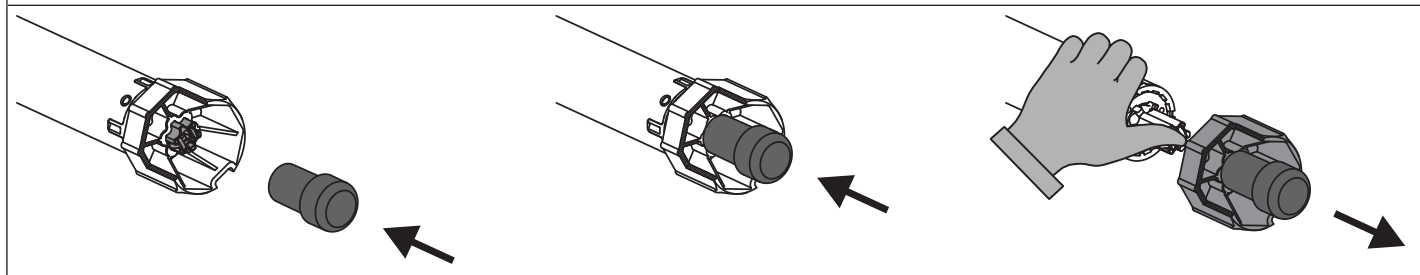
Pojistka unašeče

Montáž unašeče s pojistkou na výstupní hřídeli

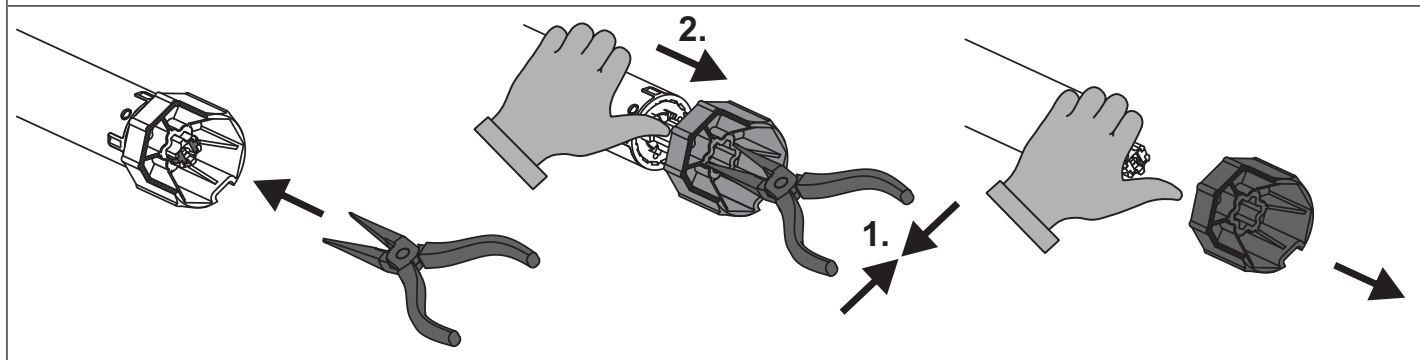


Demontáž unašeče s pojistkou na výstupní hřídeli

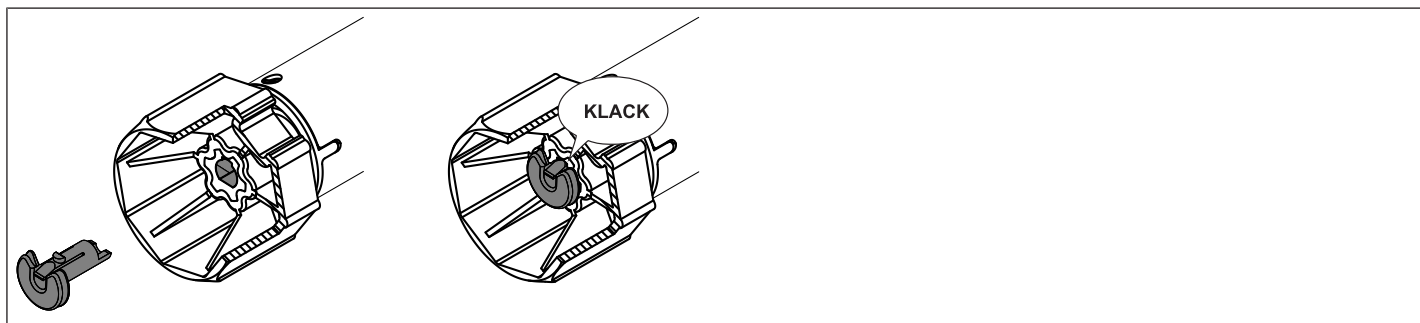
Demontáž pomocí demontážního nástroje č. v.ř. 4930 300 606 0



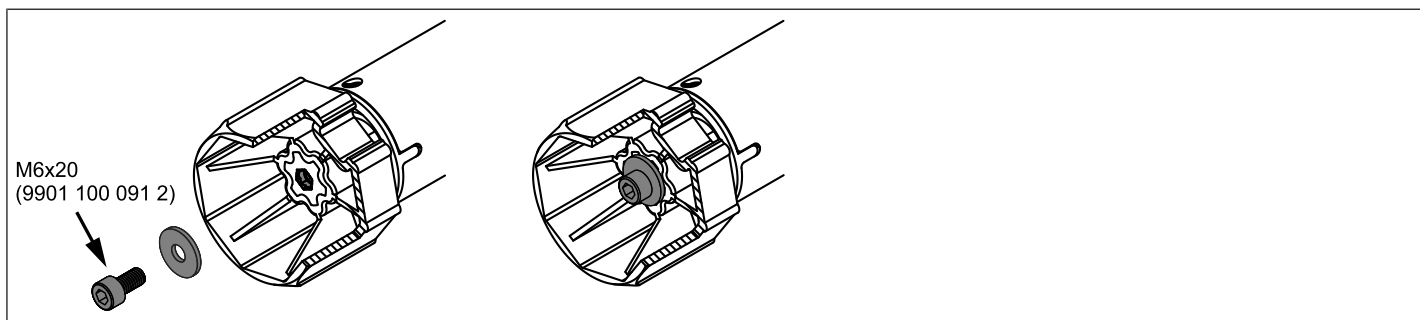
Demontáž pomocí úzkých plochých kleští



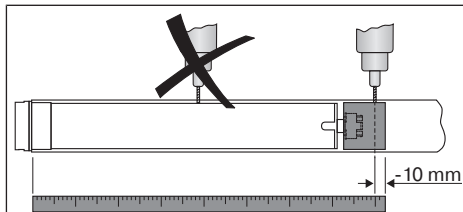
Montáž a demontáž unašeče se samostatnou pojistkou unašeče



Montáž a demontáž unašeče se šroubovým spojem



Zajištění pohonu proti axiálnímu posunutí



Za účelem zajištění pohonu proti axiálnímu posunutí doporučujeme sešroubovat unašeč s hřídelí.

Pozor

Při navrtávání navíjecí hřídele nikdy nevrtejte do oblasti trubkového pohonu!

Spojení unašeče s navíjecí hřídelí o průměru 35 + 45

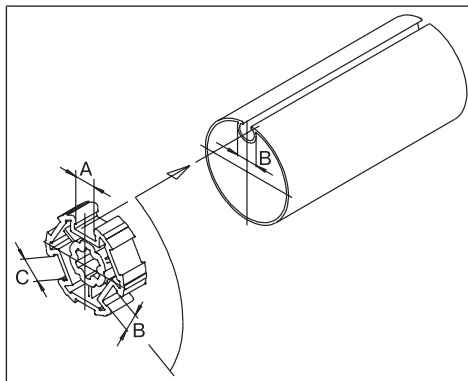
Velikost pohonu [mm]	Průměr navíjecích hřídelí [mm]	Točivý moment max. [N m]	Upevňovací šrouby unašeč (4 kusy)
Ø 35	Plastový unašeč 40 mm	13	Šroub do plechu Ø 4,8 x 9,5 mm
Ø 45	Plastový unašeč 50-70 mm	25	Šroub do plechu Ø 4,8 x 9,5 mm
Ø 45	Plastový unašeč 50-85 mm pro funkci rozpoznání překážky	40	Šroub do plechu Ø 4,8 x 9,5 mm
Ø 45	Odlitý unašeč 50-85 mm	50	Šroub do plechu Ø 4,8 x 9,5 mm

Doporučujeme přišroubovat k navíjecí hřídeli také opěrné ložisko.

Pozor

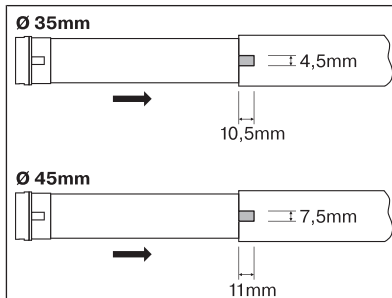
Trubkový pohon nesmí být při zasunutí do hřídele naražen a nesmí se nechat do navíjecí hřídele volně spadnout! Připevnění pancíře je možné pouze pomocí pružinových závěsů nebo tuhých spojek hřídelí.

Montáž pohonu do hřídele



U profilových hřídelí:

Toleranci šířek drážky u různých navíjecích hřídelí lze u menších unašečů vyrovnat otočením unašeče do jiného vyjmutí drážky. Tato vyjmutí drážky mají různé rozměry a umožňují Vám přesné zabudování pohonu.



U kruhových hřídelí:

Vylékněte napřed trubku na straně motoru, aby bylo možné posunout také drážku adaptéru do hřídele. Adaptéru nesmí mít vůči hřídeli žádnou vůli.



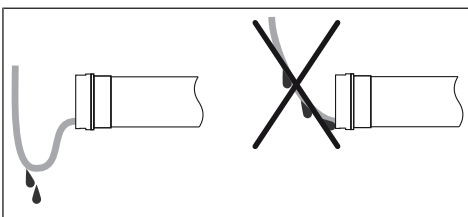
Namontujte na trubkový pohon s odpovídajícím adaptérem (1) a unašečem (2). Posuňte trubkový pohon s předmontovaným adaptérem a unašečem do hřídele. Dbejte na dobré usazení adaptéru a unašeče v hřídeli.



Zavěste smontovanou konstrukční jednotku, sestávající z hřídele, trubkového pohonu a opěrného ložiska, do schránky, a zajistěte pohon způsobem odpovídajícím druhu upevnění nástěnného držáku – pomocí závlačky nebo čepu s pojistkou.

Po naprogramování vysílače umístěte navíjecí hřídel do takové polohy, aby mohl být pomocí pružin zavěšen pancíř rolet, nebo namontujte pojistku proti nadzvednutí dle údajů výrobce.

i Při použití pružinových závěsů / pojistek proti nadzvednutí doporučujeme použít minimálně 3 kusy nebo u delších hřídelí 3 pružinové závěsy / pojistky proti nadzvednutí na metr navíjecí hřídele.



Položení připojovacího vedení





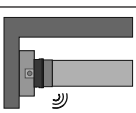
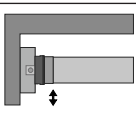
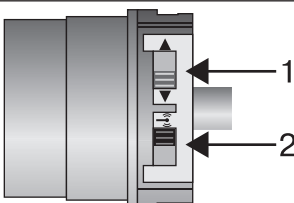
Položte a zafixujte připojovací vedení tak, aby stoupalo směrem k trubkovému pohonu. Připojovací vedení a případně anténa nesmí zasahovat do navíjecího prostoru. Přikryjte ostré hrany.


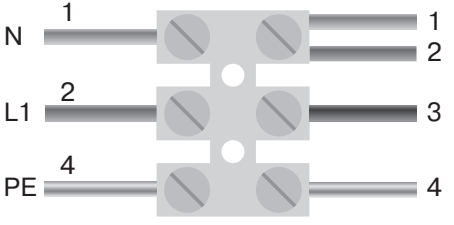
Potvrzení pohonem

Pohon akusticky potvrdí každé naučení, naprogramování nebo vymazání z paměti. Trubkový pohon přitom provede téměř nepostřehnutelný pohyb, který je slyšitelný jako „cvaknutí“ nebo „dvojitě cvaknutí“.

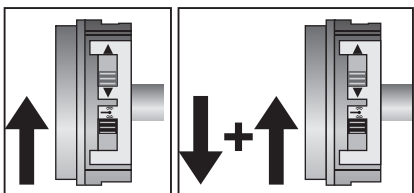
Uvedení do provozu

Vysvětlení symbolů

	Tlačítko NAHORU
	Tlačítko STOP
	Tlačítko DOLŮ
	Tlačítko program. režimu
	Trubkový pohon provede potvrzení cvaknutím (jednorázovým nebo vícečetným)
	Trubkový pohon provádí potvrzení kýváním (jednorázovým nebo vícečetným)
	1 = přepínač směru otáčení 2 = rádiový spínač

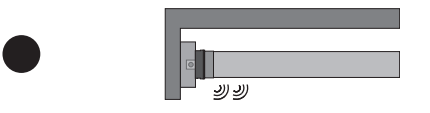
<p>230V AC / 50 Hz </p> 	<p>Připojení trubkového pohonu Připojte trubkový pohon ke zdroji napájení.</p>				
<table border="1" style="width: 100%;"> <tr> <td>1 = modrá</td> <td>3 = černá</td> </tr> <tr> <td>2 = hnědá</td> <td>4 = zeleno-žlutá</td> </tr> </table>	1 = modrá	3 = černá	2 = hnědá	4 = zeleno-žlutá	
1 = modrá	3 = černá				
2 = hnědá	4 = zeleno-žlutá				
	<p>Přepnutí trubkového pohonu do programovacího režimu Přepnutí trubkového pohonu do programovacího režimu zapnutím napájení</p> <ul style="list-style-type: none"> ▸ Nyní napájení zapněte. ▸ Trubkový pohon je nyní po dobu 3 minut připraven k nastavení. 				

i Má-li být spínáno více trubkových pohonů současně, máte možnost vyřadit jeden trubkový pohon z programovacího režimu, a to tak, že po zapojení napětí posunete rádiový spínač do vnější polohy.

	<p>Přepnutí trubkového pohonu do programovacího režimu pomocí rádiového spínače Posuňte rádiový spínač do vnitřní polohy. Pokud se již v této poloze nachází, posuňte spínač do vnější polohy a poté zpět do polohy vnitřní.</p> <ul style="list-style-type: none"> ▸ Trubkový pohon je nyní po dobu 3 minut připraven k nastavení.
---	---



Nastavení hlavního vysílače

	<p>Stiskněte tlačítko program. režimu během režimu nastavení na 3 sekundy.</p> <ul style="list-style-type: none">▸ K potvrzení dojde „dvojitým cvaknutím“ trubkového pohonu.▸ Tím je proces nastavení ukončen.
--	---



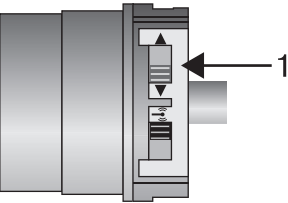
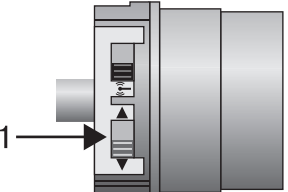
Pokud je již v přijímači nastaven vysílač, stiskněte na 10 sekund tlačítko program. režimu.

Kontrola přiřazení směru otáčení

Existují 2 možnosti změny směru otáčení

- Změna směru otáčení pomocí přepínače směru otáčení
- Změna směru otáčení pomocí hlavního vysílače


Změna směru otáčení pomocí přepínače směru otáčení

<p>Stiskněte tlačítko NAHORU nebo DOLŮ</p> <ul style="list-style-type: none">▸ Pancíř/clona jede požadovaným směrem▸ Přiřazení směru otáčení je v pořádku.	
<p>Pokud jede pancíř/clona špatným směrem, je nutno změnit přiřazení směru otáčení. Postupujte následovně:</p>	
	<p>Posuňte přepínač směru otáčení (1) na opačnou stranu.</p> <ul style="list-style-type: none">▸ Přiřazení směru otáčení se změnilo.▸ Zkontrolujte znovu přiřazení směru otáčení.
	

Změna směru otáčení pomocí hlavního vysílače



Změna směru otáčení je možná pouze tehdy, když nejsou nastaveny žádné koncové polohy.

<p>Stiskněte tlačítko NAHORU nebo DOLŮ.</p> <ul style="list-style-type: none">▸ Pancíř/clona jede požadovaným směrem.▸ Přiřazení směru otáčení je v pořádku.	
<p>Pokud jede pancíř/clona špatným směrem, je nutno změnit přiřazení směru otáčení. Postupujte následovně:</p>	
	<p>Nejprve stiskněte tlačítko program. režimu a během 3 sekund ještě i tlačítko NAHORU a DOLŮ a držte obě tlačítka stisknutá po dobu 3 sekund.</p> <ul style="list-style-type: none">▸ K potvrzení dojde „trojitým cvaknutím“ trubkového pohonu. <p>Zkontrolujte znovu přiřazení směru otáčení.</p>

Inteligentní řízení instalace

Stavový indikátor koncových poloh (ESI)

Prostřednictvím krátkého zastavení a opětovného rozjezdu je signalizováno, že v daném směru pohybu ještě není nastavena koncová poloha.

Ukončení instalace po automatickém nastavení koncových poloh

Pohon natrvalo uloží do paměti nastavení koncových poloh, jakmile došlo 3x k najetí do každé koncové polohy. Poté je instalace ukončena. Pokud se koncová poloha nastavuje pomocí bodu, je tato poloha ihned pevně uložena do paměti.

Nastavení koncových poloh

i **Nastavení koncových poloh lze provést pouze pomocí hlavního vysílače. Přiřazení směru otáčení musí souhlasit. Trubkový pohon při nastavení koncových poloh přechází pomocí ESI (stavový indikátor koncových poloh) do bdělostního režimu. Nejprve je vždy nutno nastavit horní koncovou polohu. U horní koncové polohy je nutno dbát na to, aby nedošlo k vytažení roletového pancíře z vodicích kolejníc.**

Při první instalaci použitých pružinových závěsů a nastavení koncových poloh „... k dolnímu dorazu“ se navíjecí hřídel ve spodní koncové poloze otočí o cca 1/4 otáčky dále, než je obvyklé. Takto trubkový pohon automaticky rozezná, zda jsou použity pojistky proti nadzvednutí nebo pružinové závěsy. Trubkový pohon se automaticky vypne.

Pozor



Při provozu trubkového pohonu bez unašeče pro rozpoznání překážky je při použití pružinových závěsů nutno stanovit spodní koncovou polohu jako bod.

Existují 4 možnosti nastavení koncových poloh:

- Doraz nahoře k dorazu dole
- Bod nahoře k bodu dole
- Doraz nahoře k bodu dole
- Bod nahoře k dorazu dole

Pokud se trubkový pohon při nastavení koncových poloh v požadované koncové poloze **automaticky** vypne, je tato poloha pevně nastavená poté co provedete 3x najetí do této polohy.

Doraz nahoře k dorazu dole

	Najed'te na horní, trvalý doraz. ▷ Trubkový pohon se automaticky vypne.
	Následně najed'te na spodní, trvalý doraz. ▷ Trubkový pohon se automaticky vypne. ▶ Koncové polohy jsou nastavené.



Bod nahoře k bodu dole



U tohoto nastavení koncové polohy nedojde k vyrovnání délky pancíře/clony.

	Najed'te do požadované horní koncové polohy.
	Nyní stiskněte nejprve tlačítko program. režimu a během 3 sekund ještě i tlačítko NAHORU a držte obě tlačítka stisknutá. ▸ K potvrzení dojde „cvaknutím“ trubkového pohonu.
	Nakonec najed'te do požadované spodní koncové polohy.
	Nyní stiskněte nejprve tlačítko program. režimu a během 3 sekund ještě i tlačítko DOLŮ a držte obě tlačítka stisknutá. ▸ K potvrzení dojde „cvaknutím“ trubkového pohonu. ▸ Koncové polohy jsou nastavené.

Doraz nahoře k bodu dole

	Najed'te na horní, trvalý doraz. ▸ Trubkový pohon se automaticky vypne.
	Nakonec najed'te do požadované spodní koncové polohy.
	Nyní stiskněte nejprve tlačítko program. režimu a během 3 sekund ještě i tlačítko DOLŮ a držte obě tlačítka stisknutá. ▸ K potvrzení dojde „cvaknutím“ trubkového pohonu. ▸ Koncové polohy jsou nastavené.

Bod nahoře k dorazu dole



	Najed'te do požadované horní koncové polohy.
	Nyní stiskněte nejprve tlačítko program. režimu a během 3 sekund ještě i tlačítko NAHORU a držte obě tlačítka stisknutá. ▸ K potvrzení dojde „cvaknutím“ trubkového pohonu.
	Následně najed'te na spodní, trvalý doraz. ▸ Trubkový pohon se automaticky vypne. ▸ Koncové polohy jsou nastavené.

Změna nastavených koncových poloh



Změna nastavených koncových poloh může být provedena pouze za pomoci hlavního vysílače.


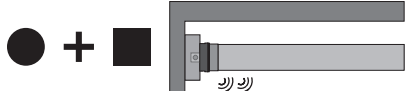


1) Zkrácení rozsahu pojezdu (požadovaná koncová poloha se nachází uvnitř možného rozsahu pojezdu)

	<p>Najed'te do požadované nové koncové polohy.</p>
	<p>Nyní nejprve stiskněte tlačítko program. režimu a během 3 sekund ještě i tlačítko DOLŮ pro spodní nebo NAHORU pro horní koncovou polohu a držte obě tlačítka stisknutá.</p> <ul style="list-style-type: none"> ▸ K potvrzení dojde „cvaknutím“ trubkového pohonu. ▸ Nová koncová poloha byla uložena do paměti.

2) Rozšíření rozsahu pojezdu (požadovaná koncová poloha se nachází mimo možný rozsah pojezdu)

Pozor

Při vymazávání jednotlivých koncových poloh a při vymazávání obou koncových poloh jsou smazány i všechny nastavené funkce (Mezipoloha I, Mezipoloha II, Ochrana proti zamrznutí nahoře, Rozpoznání překážky, Časy pojezdu, Funkce ochranné sítě proti hmyzu).

	<p>Najed'te do koncové polohy, v jejímž směru chcete rozšířit rozsah pojezdu.</p>
	<p>Nyní stiskněte nejprve tlačítko program. režimu a během 3 sekund ještě i tlačítko STOP a držte obě tlačítka stisknutá po dobu 10 sekund.</p> <ul style="list-style-type: none"> ▸ K potvrzení dojde „dvojitým cvaknutím“ trubkového pohonu. ▸ Koncová poloha je zrušena.
	<p>Najed'te do požadované nové koncové polohy.</p>
	<p>Nyní nejprve stiskněte tlačítko program. režimu a během 3 sekund ještě i tlačítko DOLŮ pro spodní nebo NAHORU pro horní koncovou polohu a držte obě tlačítka stisknutá.</p> <ul style="list-style-type: none"> ▸ K potvrzení dojde „cvaknutím“ trubkového pohonu. ▸ Nová koncová poloha byla uložena do paměti.

Vymazání koncových poloh

Pozor


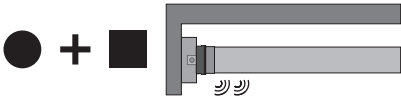
Při vymazávání jednotlivých koncových poloh a při vymazávání obou koncových poloh jsou smazány i všechny nastavené funkce (Mezipoloha I, Mezipoloha II, Ochrana proti zamrznutí nahoře, Rozpoznání překážky, Časy pojezdu, Funkce ochranné sítě proti hmyzu).




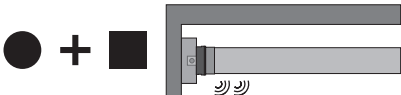
Změna nastavených koncových poloh může být provedena pouze za pomoci hlavního vysílače. Vymazané koncové polohy jsou zobrazovány prostřednictvím ESI.



Vymazání jednotlivých koncových poloh

	Najed'te do koncové polohy, kterou chcete zrušit.
	Nyní stiskněte nejprve tlačítko program. režimu a během 3 sekund ještě i tlačítko STOP a držte obě tlačítka stisknutá po dobu 10 sekund. <ul style="list-style-type: none">▸ K potvrzení dojde „dvojitým cvaknutím“ trubkového pohonu.▸ Koncová poloha byla zrušena.



Vymazání obou koncových poloh

	Najed'te pancířem/clonou mezi koncové polohy.
	Nyní stiskněte nejprve tlačítko program. režimu a během 3 sekund ještě i tlačítko STOP a držte obě tlačítka stisknutá po dobu 10 sekund. <ul style="list-style-type: none">▸ K potvrzení dojde „dvojitým cvaknutím“ trubkového pohonu.▸ Koncové polohy byly zrušeny.


Mezipolohy I + II

i Mezipolohy I + II jsou volně volitelné polohy pancíře/clony mezi dvěma koncovými polohami. Každému tlačítku pojezdu lze přiřadit vždy jednu mezipolohu. Před nastavením mezipolohy musí být nastaveny obě koncové polohy.

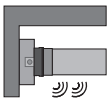
Nastavení požadované mezipolohy

	Zajed'te pancířem/clonou do požadované mezipolohy.
	Nyní stiskněte nejprve tlačítko STOP a během 3 sekund ještě i požadované tlačítko pojezdu a držte obě tlačítka stisknutá. <ul style="list-style-type: none">▸ K potvrzení dojde „cvaknutím“ trubkového pohonu.▸ Mezipoloha byla uložena do paměti.

Najetí do požadované mezipolohy



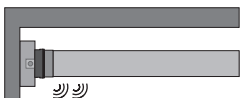
	Stiskněte tlačítko pojezdu pro požadovanou mezipolohu, a to 2x během jedné sekundy. <ul style="list-style-type: none">▸ Pancíř/clona najede do mezipolohy, která je přiřazena tlačítku pojezdu.
---	---

Vymazání požadované mezipolohy z paměti

<p>2x ▲ / 2x ▼</p>	<p>Zajed'te pancířem/clonou do mezipolohy, kterou chcete vymazat z paměti.</p>
<p>■ + ▲ / ■ + ▼ </p>	<p>Nyní stiskněte nejprve tlačítko STOP a během 3 sekund ještě i tlačítko pojezdu, které je přiřazeno mezipoloze, a držte obě tlačítka stisknutá.</p> <ul style="list-style-type: none"> ▸ K potvrzení dojde „dvojitým cvaknutím“ trubkového pohonu. ▸ Mezipoloha byla vymazána z paměti.

Naprogramování dalších vysílačů




i Kromě hlavního vysílače lze k trubkovému pohonu naprogramovat ještě dalších až 15 vysílačů.

<p>● </p>	<p>Stiskněte tlačítko program. režimu naprogramovaného hlavního vysílače na 3 sekundy.</p> <ul style="list-style-type: none"> ▸ K potvrzení dojde „cvaknutím“ trubkového pohonu.
<p>● </p>	<p>Držte nyní tlačítko program. režimu nového vysílače, který ještě není trubkovému pohonu znám, stisknuté po dobu 3 sekund. Tím je nyní trubkový pohon po dobu 3 minut připraven k naprogramování nového vysílače.</p> <ul style="list-style-type: none"> ▸ K potvrzení dojde „cvaknutím“ trubkového pohonu.
<p>● </p>	<p>Nyní ještě jednou na 3 sekundy stiskněte tlačítko program. režimu vysílače, který má být nově nastaven.</p> <ul style="list-style-type: none"> ▸ K potvrzení dojde „dvojitým cvaknutím“ trubkového pohonu. ▸ Nový vysílač je nyní nastaven.

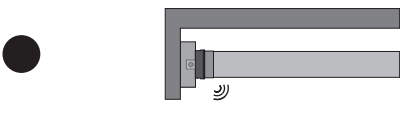
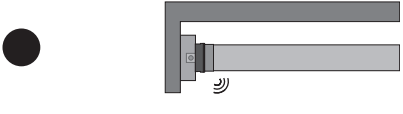
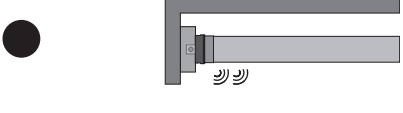
Smazání vysílače

Vymazání jednotlivých vysílačů z paměti

i Naprogramovaný hlavní vysílač nelze vymazat z paměti. Může být pouze přepsán (viz část Nastavení hlavního vysílače [▶ 14]).

<p>● </p>	<p>Stiskněte tlačítko program. režimu na hlavním vysílači na 3 sekundy.</p> <ul style="list-style-type: none"> ▸ K potvrzení dojde „cvaknutím“ trubkového pohonu.
<p>● </p>	<p>Nyní na 3 sekundy stiskněte tlačítko program. režimu vysílače, který má být smazán.</p> <ul style="list-style-type: none"> ▸ K potvrzení dojde „cvaknutím“ trubkového pohonu.
<p>● </p>	<p>Nakonec stiskněte ještě jednou na 10 sekund tlačítko program. režimu vysílače, který má být smazán.</p> <ul style="list-style-type: none"> ▸ K potvrzení dojde „dvojitým cvaknutím“ trubkového pohonu. ▸ Vysílač byl smazán z trubkového pohonu.

Smazání všech vysílačů (kromě hlavního vysílače)

	<p>Stiskněte tlačítko program. režimu na hlavním vysílači na 3 sekundy.</p> <ul style="list-style-type: none"> ▷ K potvrzení dojde „cvaknutím“ trubkového pohonu.
	<p>Znovu stiskněte tlačítko program. režimu na hlavním vysílači na 3 sekundy.</p> <ul style="list-style-type: none"> ▷ K potvrzení dojde „cvaknutím“ trubkového pohonu.
	<p>Znovu stiskněte tlačítko program. režimu na hlavním vysílači na 10 sekundy.</p> <ul style="list-style-type: none"> ▷ K potvrzení dojde „dvojitým cvaknutím“ trubkového pohonu. ▶ Všechny vysílače (kromě hlavního vysílače) byly z přijímače smazány.


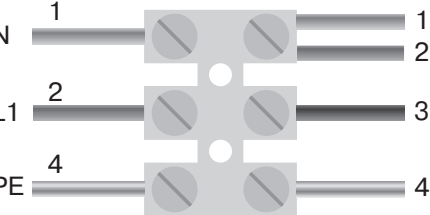
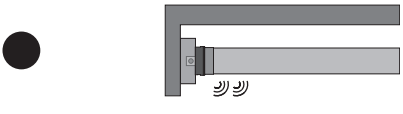
Přepsání hlavního vysílače

Existují 2 možnosti přepsání hlavního vysílače:

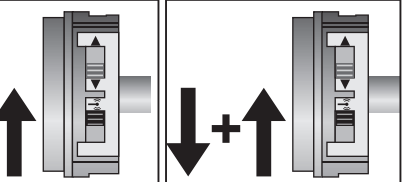
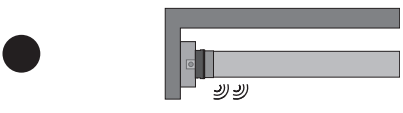
- Přepnutí trubkového pohonu do programovacího režimu zapnutím napájení
- Přepnutí trubkového pohonu do programovacího režimu pomocí rádiového spínače

Přepnutí trubkového pohonu do programovacího režimu zapnutím napájení

i Aby byl nový hlavní vysílač naprogramován pouze v požadovaném trubkovém pohonu, je nutno u všech ostatních trubkových pohonů, které jsou připojeny na stejné napájení, zrušit režim nastavení. Po opětovném připojení k napájení proved'te za tímto účelem vysílačem u těchto trubkových pohonů povel k jízdě nebo zastavení, nebo přepněte rádiový spínač z polohy uvnitř do polohy ven. Pokud se již rádiový spínač v takové poloze nachází, posuňte spínač dovnitř a opět zpět do vnější polohy.

<p>230V AC / 50 Hz </p> 	<p>Vypněte napájení trubkového pohonu a po 5 sekundách jej opět zapněte.</p> <ul style="list-style-type: none"> ▷ Trubkový pohon je nyní po dobu 3 minut připraven k nastavení. 				
<table border="1"> <tr> <td>1 = modrá</td> <td>3 = černá</td> </tr> <tr> <td>2 = hnědá</td> <td>4 = zeleno-žlutá</td> </tr> </table>	1 = modrá	3 = černá	2 = hnědá	4 = zeleno-žlutá	
1 = modrá	3 = černá				
2 = hnědá	4 = zeleno-žlutá				
	<p>Nyní na 10 sekund stiskněte tlačítko program. režimu nového hlavního vysílače.</p> <ul style="list-style-type: none"> ▷ K potvrzení dojde „dvojitým cvaknutím“ trubkového pohonu. ▶ Nový hlavní vysílač byl naprogramován a starý hlavní vysílač byl přepsán. 				

Přepnutí trubkového pohonu do programovacího režimu pomocí rádiového spínače

	<p>Posuňte rádiový spínač do vnitřní polohy. Pokud se již v této poloze nachází, posuňte spínač do vnější polohy a poté zpět do polohy vnitřní.</p> <ul style="list-style-type: none"> ▷ Trubkový pohon je nyní po dobu 3 minut připraven k nastavení.
	<p>Nyní na 10 sekund stiskněte tlačítko program. režimu nového hlavního vysílače.</p> <ul style="list-style-type: none"> ▷ K potvrzení dojde „dvojitým cvaknutím“ trubkového pohonu. ▶ Nový hlavní vysílač byl naprogramován a starý hlavní vysílač byl přepsán.

Horní ochrana proti zamrznutí


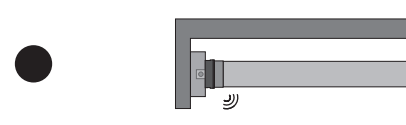

Díky horní ochraně proti zamrznutí je znesnadněno zamrznutí rolety v horní poloze, neboť roleta zastaví krátce před horním dorazem. Vzdálenost k hornímu dorazu je automaticky v pravidelných intervalech kontrolována a případně upravována.

Horní ochrana proti zamrznutí je při expedici výrobku ze závodu deaktivována.

Aby bylo možné ochranu proti zamrznutí aktivovat, musí být nastaveny obě koncové polohy.

i Ochrana proti zamrznutí se provádí pouze, když roleta v horní koncové poloze jede proti trvalému dorazu. Ochrana proti zamrznutí je viditelná teprve tehdy, když pancíř/clona ze spodní koncové polohy 3x dosáhl horního dorazu.

Aktivace/deaktivace horní ochrany proti zamrznutí

	Zajed'te pancířem/clonou do horní koncové polohy.
	Nyní stiskněte tlačítko program. režimu na hlavním vysílači na 3 sekundy. ▶ K potvrzení dojde „cvaknutím“ trubkového pohonu.
	Následně stiskněte tlačítko program. režimu ještě jednou a spolu s ním na 3 sekundy ještě i tlačítko STOP a NAHORU. ▶ K potvrzení dojde „trojitým cvaknutím“ trubkového pohonu.

Citlivé rozpoznání překážky



Pozor

Rozpoznání překážky je aktivní pouze ve spojení s „unašečem pro rozpoznání překážky“.
Mimo to dbejte i na to, že pohon musí být do hřídele zasunut až k prstenu adaptéru.
Použití zařízení pohonu na rozeznání překážek coby ochrany osob není přípustné. Toto zařízení bylo koncipováno výhradně pro ochranu roletového a stínícího zařízení před poškozením.

Správně instalovaný pohon při rozpoznání překážek nebo poruch rolety vypne a krátce obrátí chod do protisměru, čímž uvolní překážku.

Pokud dojde k přerušení reverzního chodu, lze další povel k jízdě vydat pouze do směru reverzování. Jed'te pancířem/clonou bez přerušení tak dlouho, dokud trubkový pohon samočinně nezastaví. Nyní lze opět provádět jízdu oběma směry.

Rozeznávány jsou:

Při jízdě DOLŮ

- Zablkování pancíře při pohybu dolů způsobené předměty na okenním parapetu nebo zaklíněním postranních vodicích kolejnic.

Za účelem optimalizace uzavření štěrbin pancíře rolet ve spodní koncové poloze není od cca 360° před spodní koncovou polohou aktivní reverzní chod.

Při jízdě NAHORU

- Mimořádně velký nárůst zatížení (např. námraza na koncové liště)

Aby byl zaručen bezpečný náběh pancíře rolet do vodicích kolejnic, není během cca 1,5 otáček navijecí hřídele z horní koncové polohy funkce rozpoznání překážky aktivní.



Funkce ochranné sítě proti hmyzu


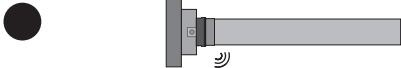

Je-li aktivována funkce ochranné sítě proti hmyzu, je funkce rozpoznání překážky aktivní již po jedné otáčce navijecí hřídele od cca 140° z horní koncové polohy. Pokud pancíř rolet najede na otevřená síťová dvířka ochrany proti hmyzu, pohon zastaví a jede opět do horní koncové polohy.

Funkce ochranné sítě proti hmyzu je při expedici výrobku ze závodu deaktivována.

Aby bylo možné funkci ochranné sítě proti hmyzu aktivovat, musí být nastaveny obě koncové polohy.

i **Rozpoznání překážky je aktivní pouze ve spojení s „unašečem pro rozpoznání překážky“.**
Při mazání jednotlivých koncových poloh a při mazání obou koncových poloh dojde také k vymazání této nastavené funkce.

Aktivace/deaktivace funkce ochranné sítě proti hmyzu

	Zajed'te pancířem/clonou do horní koncové polohy.
	Nyní stiskněte tlačítko program. režimu na hlavním vysílači na 3 sekundy. ▷ K potvrzení dojde „cvaknutím“ trubkového pohonu.
	Následně stiskněte ještě jednou tlačítko program. režimu a kromě toho ještě i tlačítko STOP a DOLŮ na cca 3 sekundy. ▷ K potvrzení dojde „trojitým cvaknutím“ trubkového pohonu.

Programování času pojezdu

i **Tato funkce je dostupná jen u vysílačů s paměťovou funkcí řídicího programu Centronic společnosti Becker.**

Tento trubkový pohon může do paměti uložit po jednom spínacím čase pro jízdu NAHORU a DOLŮ.

V poloze posuvného spínače „Hodiny“ se pojezd NAHORU a DOLŮ automaticky opakuje každých 24 hodin.

Poloha posuvného spínače Ručně/Automaticky není při programování spínacího času důležitá. Spínací časy, které byly dříve uloženy do paměti, jsou přepsány.

1. Pro naprogramování času pojezdu DOLŮ se trubkový pohon musí nacházet v horní koncové poloze a pro naprogramování času pojezdu NAHORU v dolní koncové poloze.
2. Vyčkejte do doby, kdy požadujete provedení automatického povelu k jízdě.
3. V požadovaný okamžik stiskněte odpovídající směrové tlačítko a podržte je, dokud trubkový pohon po cca 6 sekundách krátce nezastaví a následně nedojede do koncové polohy.
4. Uvolněte směrové tlačítko.

Trubkový pohon uložil do paměti aktuální časový okamžik pro tento směr pohybu.

Vymazání času pojezdu

i **Při procesu mazání jsou vymazány vždy oba časy pojezdu.**

Chcete-li vymazat časy pojezdu NAHORU a DOLŮ, stiskněte tlačítko STOP na dobu 10 sekund. K potvrzení dojde „dvojitým cvaknutím“ trubkového pohonu.

Časy pojezdu jsou vymazány.

Likvidace

Tento výrobek sestává z různých surovin, které je nutno zlikvidovat řádným způsobem. Informujte se o předpisech pro recyklaci, platných ve Vaší zemi, nebo o systémech likvidace tohoto výrobku.

Obalový materiál je nutno odpovídajícím způsobem odborně zlikvidovat.

Údržba

Tyto pohony nevyžadují údržbu.

Technické údaje (průměr 35)

Model	P5-16-C01	P9-16-C01
Typ	P5/16C PROF+	P9/16C PROF+
Jmenovitý moment [Nm]	5	9
Výstupní otáčky [min ⁻¹]	16	16
Rozsah koncových spínačů	64 otáček	
Napájecí napětí	230 V stř. / 50 Hz	
Příkon [W]	85	110
Jmenovitá spotřeba proudu [A]	0,36	0,47
Druh provozu	S2 4 min	
Druh ochrany	IP 44	
Min. vnitřní průměr trubek [mm]	37	
Frekvence	868,3 MHz	
Emisní hladina akustického tlaku [dB(A)]	≤ 70	

Technické údaje (průměr 45)

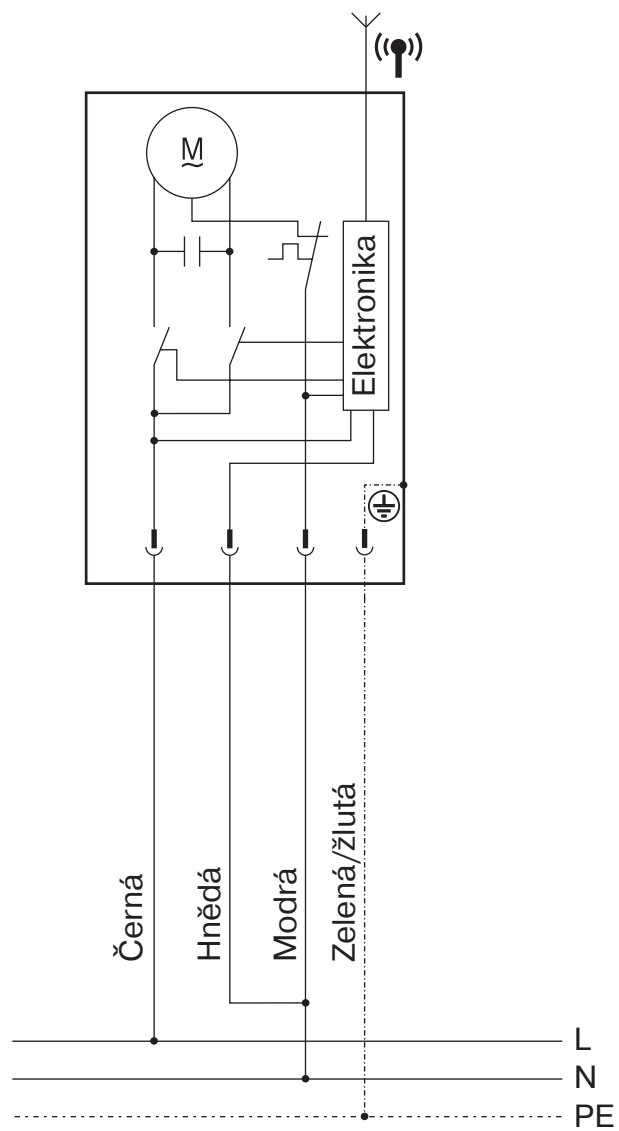
Model	R8-17-C01	R12-17-C01	R20-17-C01	R30-17-C01	R40-17-C01
Typ	R8/17C PROF+	R12/17C PROF+	R20/17C PROF+	R30/17C PROF+	R40/17C PROF+
Jmenovitý moment [Nm]	8	12	20	30	40
Výstupní otáčky [min ⁻¹]	17	17	17	17	17
Rozsah koncových spínačů	64 otáček				
Napájecí napětí	230 V stř. / 50 Hz				
Příkon [W]	100	110	160	205	260
Jmenovitá spotřeba proudu [A]	0,45	0,5	0,75	0,9	1,15
Druh provozu	S2 4 min				
Druh ochrany	IP 44				
Min. vnitřní průměr trubek [mm]	47				
Frekvence	868,3 MHz				
Emisní hladina akustického tlaku [dB(A)]	≤ 70				



Co dělat, když...?

Problém	Řešení
Trubkový pohon neběží.	Naprogramujte nový vysílač.
	Umístěte vysílač do oblasti dosahu trubkového pohonu.
	V bezprostřední blízkosti trubkového pohonu stiskněte minimálně 5krát tlačítko pojezdu nebo tlačítko Stop na vysílači.
	Vložte baterie správným způsobem, popř. použijte baterie nové.
	Zkontrolujte elektrické připojení.
	Byl aktivován ochranný teplotní spínač v trubkovém pohonu. Vyčkejte, než ochranný teplotní spínač opět uvolní trubkový pohon.
Nelze nastavit přiřazení směru otáčení trubkového pohonu.	Vymažte koncové polohy (viz část Vymazání koncových poloh [► 17]) a znovu nastavte přiřazení směru otáčení.
Přiřazení směru otáčení po vymazání koncových poloh nesouhlasí.	Změnu směru otáčení proved'te pomocí hlavního vysílače nebo pomocí přepínače směru otáčení na trubkovém pohonu.
Trubkový pohon zastavuje bez podnětu, další jízda ve stejném směru není možná.	Trubkový pohon rozeznal nárůst zatížení. Jed'te krátce v protisměru, následně pokračujte do požadovaného směru.
	Trubkový pohon je v dané aplikaci přetížený. Použijte trubkový pohon s větším točivým momentem.
Trubkový pohon nepřijímá spínací časy.	Použijte vysílač s posuvným spínačem Ručně/Automaticky.
Trubkový pohon se nespouští v nastavený spínací čas.	Posuňte posuvný spínač Ručně/Automaticky do polohy ☉.
	Přesuňte posuvný spínač na vysílači z polohy ☼ do polohy ☉. Pokud se již posuvný spínač nachází v poloze ☉, je nutno jej nastavit do polohy ☼ a pak zpět do polohy ☉.
Mění se nastavené spínací časy.	Časté výpadky sítě 230 V stř. Kolísání síťové frekvence 50 Hz. Použijte vysílač typu „TimeControl“ a nastavte v něm požadované spínací časy.
Při jízdě v programovacím režimu pohon nedosahuje koncové polohy, na kterou má být naprogramován.	Při jízdě v programovacím režimu pohon z bezpečnostních důvodů reaguje citlivě na blokování v jízdě, aby se předešlo poškození. Jed'te krátce DOLŮ a následně opět NAHORU, dokud nedosáhnete horní koncové polohy.
Větrací štěrby rolet nejsou zcela uzavřeny.	Vymažte koncové polohy (viz část Vymazání koncových poloh [► 17]) a nastavte koncové polohy „k bodu dolů“ (viz část Nastavení koncových poloh [► 15]), přičemž v tomto případě nastavíte nejprve spodní koncovou polohu (bod dole) a v druhém kroku horní koncovou polohu.

Příklad připojení



Prohlášení o shodě

BECKER-ANTRIEBE GMBH
Friedrich-Ebert-Str. 2-4
35764 Sinn, Německo



BECKER

- Originál -

EU Prohlášení o shodě

Dokument č. / měsíc rok: **K004/06.16**

Tímto prohlašujeme, že níže uvedená série výrobků

Označení výrobku: **Tubulární motor**

Typové označení: **P3/30..., P4/16..., P5/16..., P5/20..., P5/30..., P9/16..., P13/9...,
R8/17..., R12/17..., R18/11..., R20/17..., R30/11..., R30/17..., R35/11...,
R40/17..., R50/11...,
L44/14..., L50/11..., L50/17..., L60/11..., L60/17..., L70/17..., L80/11...,
L80/17..., L100/11..., L120/11..**

Provedení: **C, R, S, F, P, E, O, A0...Z9, +**

od sériového čísla: **od 162700001**

vyhovuje příslušným ustanovením následujících směrnic:

Směrnice 2006/42/ES (MD)

Směrnice 2014/53/EU (RED)

Směrnice 2011/65/EU (RoHS)

Kromě toho byly dodrženy ochranné cíle, obsažené ve **směrnici o nízkých napětech 2014/35/EU** dle dodatku I č. 1.5.1 směrnice 2006/42/ES.

Použité normy:

EN 60335-1:2014

EN 60335-2-97:2015

EN 61000-6-3:2011

ETSI EN 301489-3:2013

EN 14202:2004

Osoba zplnomocněná k sestavení technických podkladů:

Becker-Antriebe GmbH, Friedrich-Ebert-Str. 2-4, 35764 Sinn, Německo

Toto prohlášení o shodě bylo vystaveno:

Sinn, 27.06.2016

Místo, datum

Dipl.-Ing. Dieter Fuchs, management společnosti

Toto prohlášení osvědčuje shodu s uvedenými směrnici, neobsahuje však žádný příslib vlastnosti. Je nutno dodržovat bezpečnostní pokyny uvedené v dokumentaci dodané spolu s výrobkem!





BECKER